



Instituto Nacional de
Tecnología Agropecuaria
Argentina

GANADERÍA SOSTENIBLE EN PATAGONIA

**RADAR GANADERO
PARA LA PATAGONIA**

MONITOREO AGROCLIMATICO PARA LA GANADERIA

Informe Semestral

Enero - Junio 2025

Año 2 N°1

Elaborado 31/07/2025

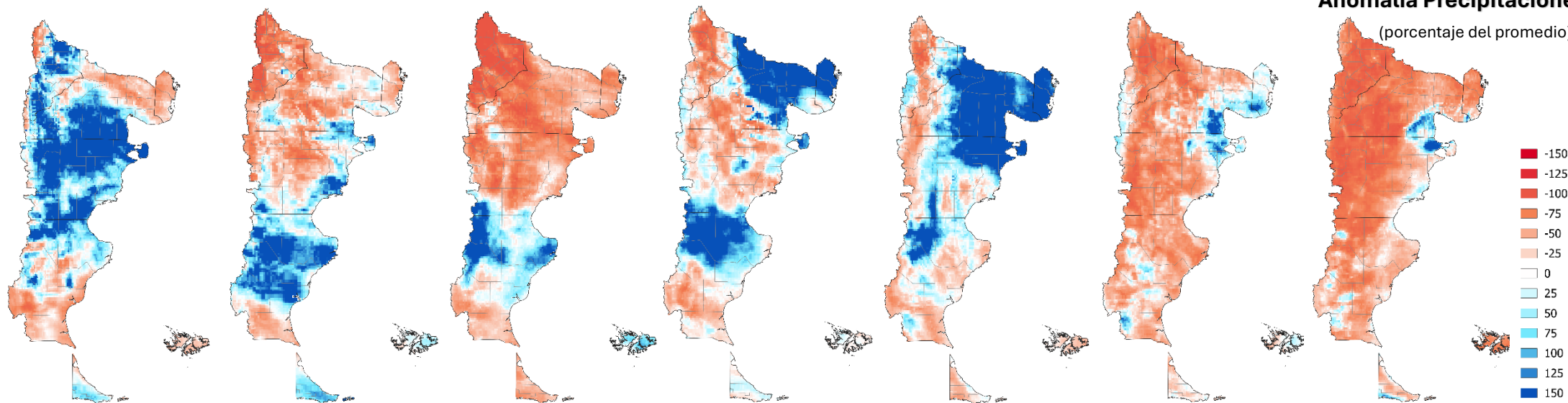


Instituto Nacional de
Tecnología Agropecuaria
Argentina

GANADERÍA SOSTENIBLE EN PATAGONIA

RADAR GANADERO PARA LA PATAGONIA

Anomalia Precipitaciones
(porcentaje del promedio)



DICIEMBRE

ENERO

FEBREO

MARZO

ABRIL

MAYO

JUNIO

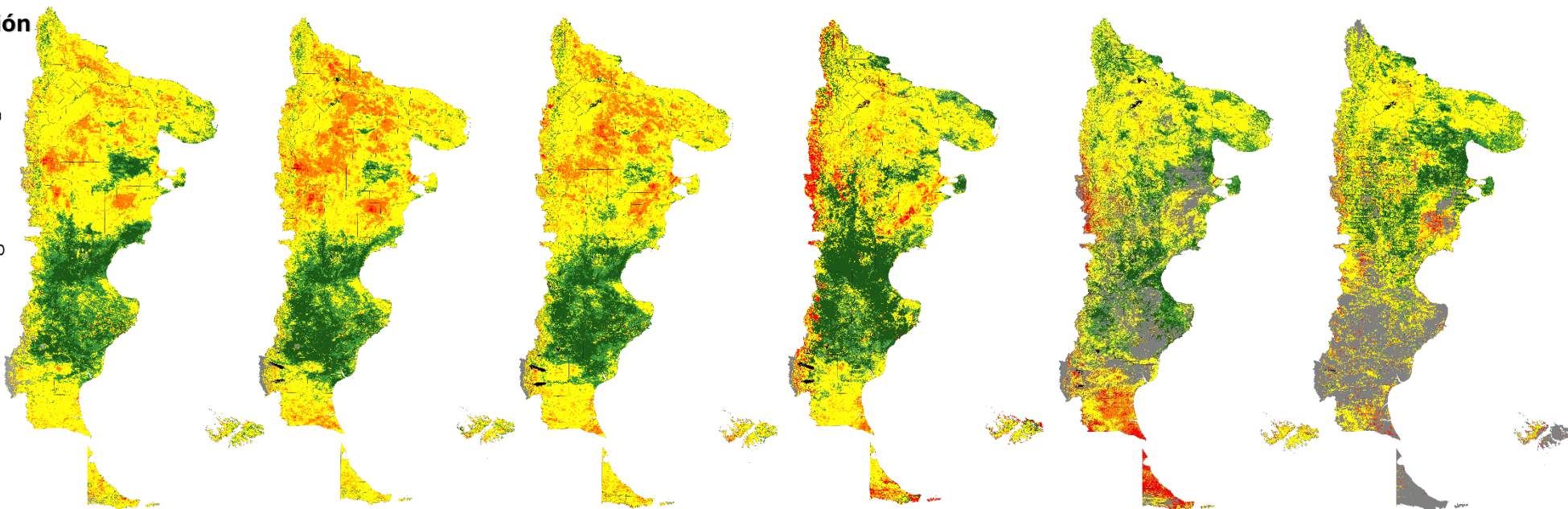
Anomalia Vegetación

(Índice NDVI)

- Muy por debajo del promedio
- Por debajo del promedio
- Igual al promedio
- Por encima del promedio
- Muy por encima del promedio
- S/D

Con errores

Hielo / Nieve / Agua / NC



RADAR GANADERO PARA LA PATAGONIA

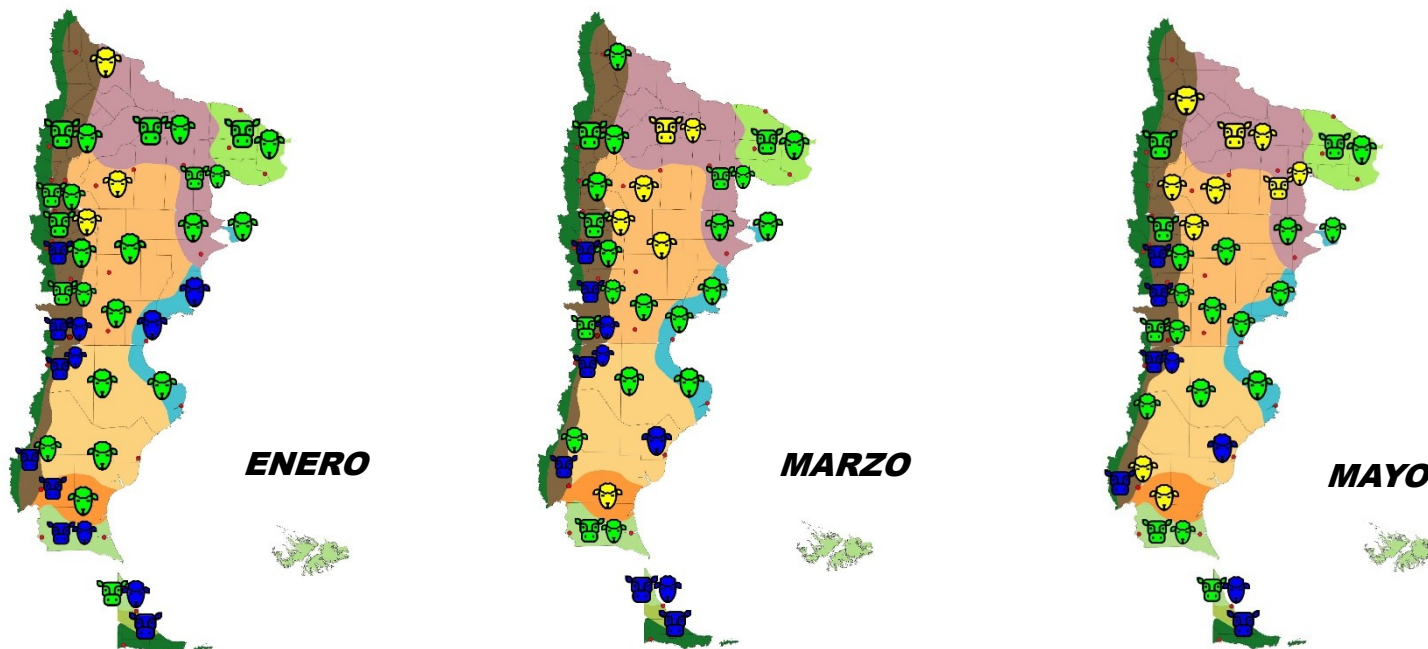
La variación del índice de la vegetación “NDVI”, indica en qué medida la productividad mensual del pastizal se desvía (superior, inferior o similar) respecto al promedio histórico de los últimos 24 años. Se observa en la serie de imágenes valores superiores al promedio en los primeros 4 meses para el norte de Santa Cruz, sur de Chubut y sus áreas costeras. Incorporándose en mayo el NE de Chubut y SE de Río Negro, donde se concentran los valores superiores al finalizar el semestre. Neuquén, Río Negro y el centro-norte de Chubut atravesaron un primer trimestre con valores por debajo del promedio. En el sur de Santa Cruz, Tierra del Fuego y las Islas Malvinas se presentó la misma situación en mayo y junio.

Este comportamiento de la vegetación es coincidente con las precipitaciones registradas entre diciembre y abril con un déficit hídrico en los últimos dos meses en casi toda la región.

Como consecuencia de la oferta forrajera en las distintas zonas se observó un buen estado o condición corporal del ganado en casi toda en la región durante el semestre, con excepción del centro y centro norte de la Patagonia (áreas agroecológicas del Distrito Central, Monte Rionegrino y norte de Sierras y Mesetas Occidentales), y en los últimos meses en el ambiente de la Mata Negra al sur de Santa Cruz.

Respecto a las condiciones climáticas para lo que resta del invierno y el inicio de la primavera (julio, agosto y septiembre), las proyecciones de los modelos climáticos utilizados por el SMN indican precipitaciones dentro del rango normal en el este de la Patagonia, en Santa Cruz y Tierra del Fuego. En cambio, en el centro-oeste de Chubut, Río Negro y Neuquén, las precipitaciones serían normales o inferiores a lo habitual. Las temperaturas se prevén normales o por encima de lo normal en toda la región patagónica.

Analizada la información del semestre, en caso de no producirse eventos extraordinarios, es posible esperar una salida de invierno con ciertas complicaciones en la condición del ganado para el Distrito Central (norte de Chubut y sur de Río Negro), Monte rionegrino, en Sierras y Mesetas Occidentales del noroeste de Chubut, Río Negro y Neuquén, así como para el ambiente Mata Negra en el sur de Santa Cruz. El área costera de Chubut y Santa Cruz presentarían una salida de invierno con el ganado en buena condición. Ante estas circunstancias, es clave tender a sistemas ganaderos con un manejo planificado y carga ajustada.



Condición del Ganado

IMAGEN ESPECIE	CONDICION GANADO	CONDICION CORPORAL
	MALO	Menos 1,5
	REGULAR	Entre 1,5 y 2,0
	BUENO	Mayor 2
	MUY BUENO	Mayor 3

Unidades Ambientales

-  Andino
-  Distrito Central Norte
-  Distrito Central Sur
-  Ecotono Fueguino
-  Estepa Magallánica
-  Golfo San Jorge
-  Mata Negra
-  Monte Austral
-  Monte Oriental
-  Sierras y Mesetas