

Estado de la vegetación en Santa Cruz y Tierra del Fuego.

Torres V, Ferrante D y Humano G.

Grupo Recursos Naturales



Ministerio de Agroindustria
Presidencia de la Nación

Resumen

En el presente informe se realizó la interpretación de la cartografía de anomalía del Índice Verde para las quincenas de enero, febrero y marzo del año 2018. En el informe anterior, se presentaron los mapas correspondientes a las quincenas de octubre, noviembre y diciembre del 2017 donde se mostró que la vegetación se mantuvo en una condición buena a muy buena en todo el territorio. En la actualidad, esta tendencia continúa con estado bueno a muy bueno, especialmente durante los meses de enero y febrero, donde predominaron los colores verdes indicando que estos meses fueron más húmedos que el promedio. En los mapas del mes de marzo se ve un aumento de vegetación en estado normal a pobre dado el incremento de colores amarillos a rojo sobretodo en el centro norte de la provincia de Santa Cruz. Además, los registros de precipitación de estaciones meteorológicas del INTA EEA Santa Cruz instaladas al Sur de la provincia, sustentan la información presentada por la cartografía elaborada. El objetivo de este informe fue analizar los cambios en el estado de la vegetación para las provincias de Santa Cruz y Tierra del Fuego y su relación con la precipitación en el Sur de Santa Cruz durante el primer trimestre del año 2018.

Estado de la vegetación y mapas de anomalía del índice verde

Las quincenas de enero y febrero (Figura 1) en general mostraron que la vegetación se presenta bajo una condición o estado bueno a muy bueno ya que predominan los colores verdes, salvo en la provincia de Tierra del Fuego durante la primera quincena de enero que muestra zonas de condición mala a pobre (color rojo). A medida que avanzamos en las quincenas comienza a disminuir la condición “verde” para dar lugar al aumento de un estado “sin cambio o normal” (amarillo) y en algunas áreas al estado seco a mas seco (naranja y rojo) de la vegetación. Estos cambios son más notables en la zona centro en los departamentos de Rio Chico y Magallanes para la provincia de Santa Cruz. En las quincenas del mes de marzo (Figura 2) se pudo observar este comportamiento de empobrecimiento del estado o sequía, sobre todo para los departamentos anteriormente nombrados. Agregando esta vez, parte del sur de la provincia de Santa Cruz y toda la cordillera desde el departamento de Güer Aike.

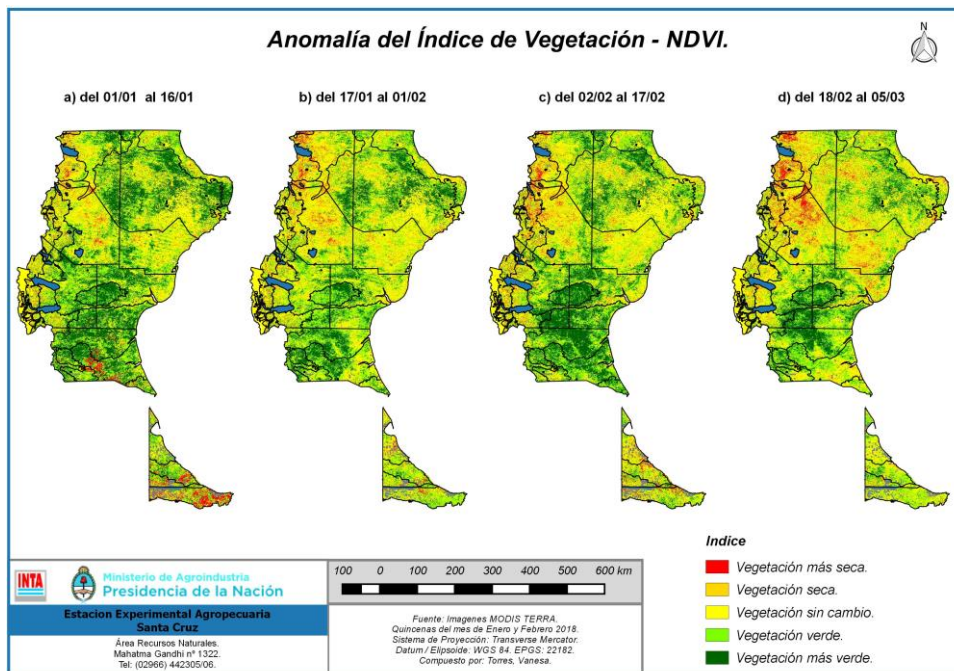


Figura 1: Mapas quincenales de anomalía del índice de vegetación mostrando los cambios en la condición de la vegetación durante el mes de enero y febrero para las provincias de Santa Cruz y Tierra del Fuego

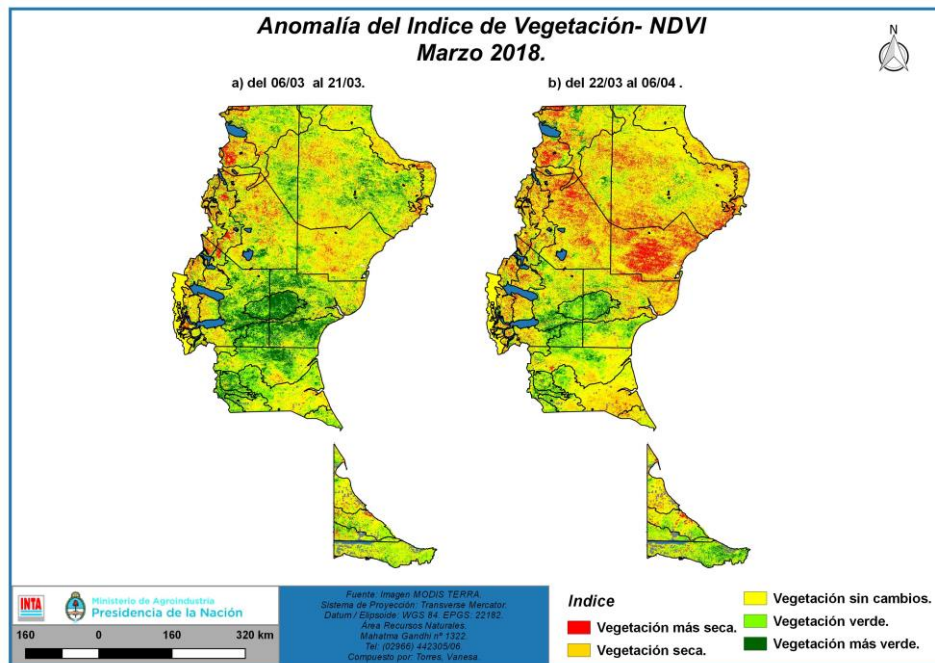


Figura 2: Mapas quincenales de anomalía del índice de vegetación mostrando los cambios en la condición de la vegetación durante el mes marzo para las provincias de Santa Cruz y Tierra del Fuego

Estado de las precipitaciones al Sur de la provincia de Santa Cruz

Se cuenta con datos de precipitación de estaciones meteorológicas pertenecientes al INTA EEA Santa Cruz. Se realizó un análisis de los datos obtenidos para el primer trimestre del año (enero a marzo) en las localidades de El Calafate y Río Gallegos, la estancia Kalken Aike y el Campo experimental Potrok Aike. Las precipitaciones mínimas se registraron en El Calafate con 35 mm totales para el trimestre. El máximo registro fue de 79 mm para la Ea. Kalken Aike cercana al paraje La Esperanza. Los valores intermedios pertenecen al campo experimental Potrok Aike (43 mm) y Río Gallegos (69 mm).

Los valores de precipitaciones mínimos dentro del trimestre se registraron durante el mes de febrero en El Calafate, Río Gallegos y Potrok Aike.

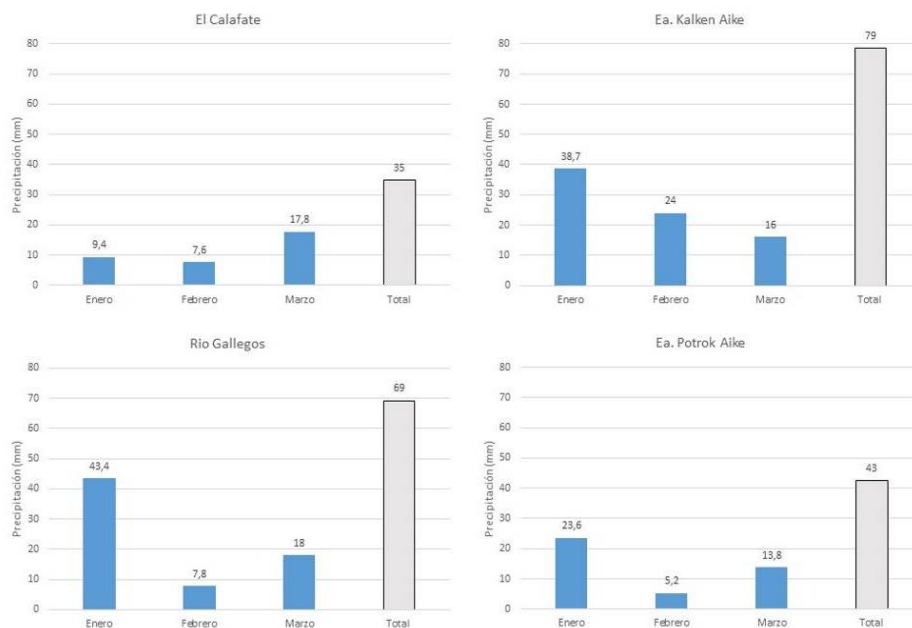
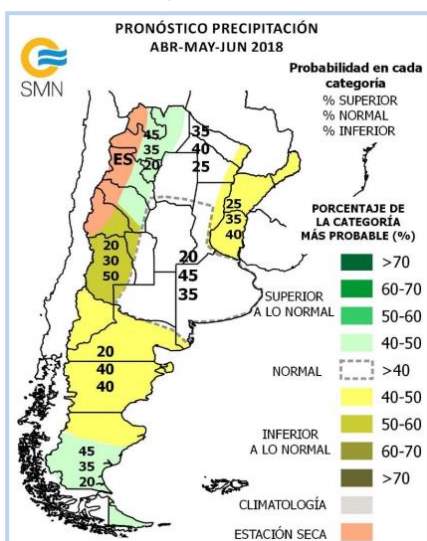


Figura 3: Mapas quincenales de anomalía del índice de vegetación mostrando los cambios en la condición de la vegetación durante el mes de agosto y la primera quincena de septiembre para las provincias de Santa Cruz y Tierra del Fuego

Pronósticos y tendencias



Según el Servicio Meteorológico Nacional durante los meses de abril, mayo y junio se prevé mayor probabilidad de ocurrencia de precipitación con categoría "superior a lo normal" en el centro sur de la provincia de Santa Cruz y en la totalidad de la isla de Tierra del Fuego.

Para la zona Norte de la provincia de Santa Cruz se prevé una ocurrencia de precipitación inferior a lo normal en un 40-50 %.