

# RADAR GANADERO PARA LA PATAGONIA:

Monitoreo Agroclimático para la Ganadería

## Informe Número 9 - Año 2 Septiembre, 2025

Elaborado 09/10/25

👉 IR A MONITOREO DE:



Vegetación



Meteorología



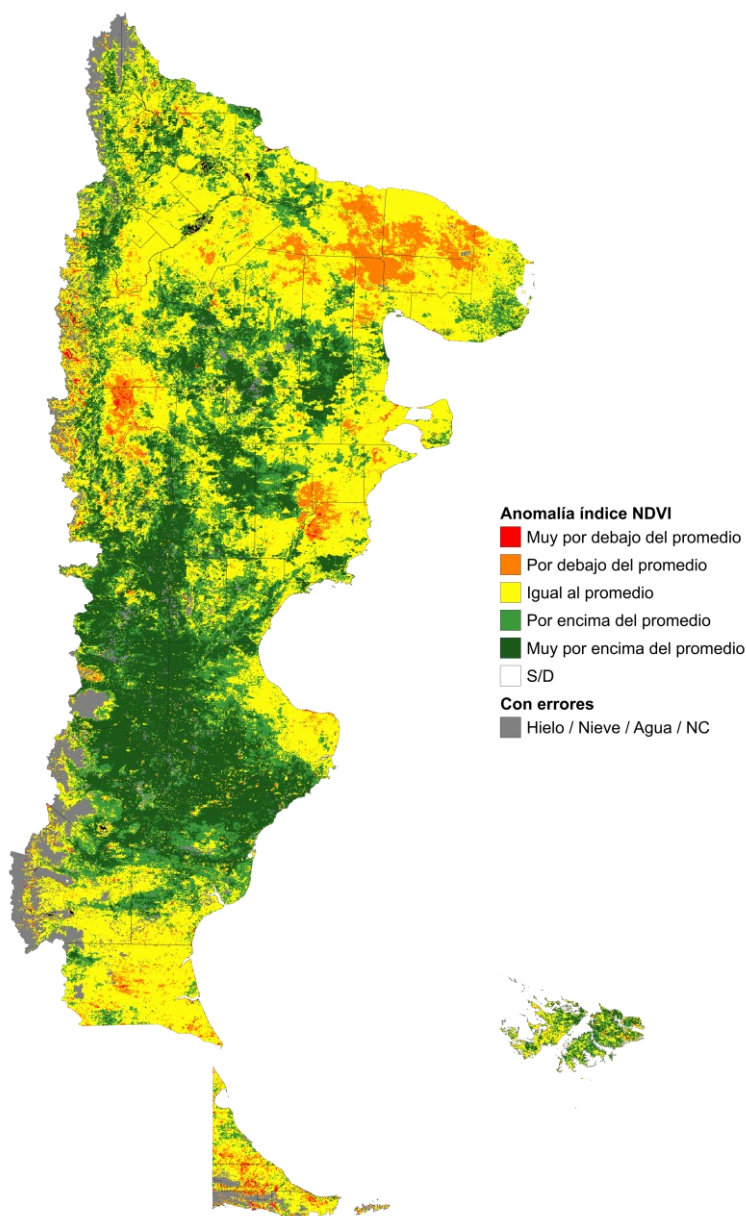
Ganado



## ● MONITOREO DE VEGETACIÓN

### ● Anomalía del Índice de la Vegetación (NDVI)

La variación del índice de la vegetación “NDVI”, indica en qué medida la productividad del pastizal se desvía (superior, inferior o similar) respecto al promedio histórico de los últimos 24 años. *Información generada por el grupo de Pastizales Naturales de INTA Chubut en base a datos MODIS*



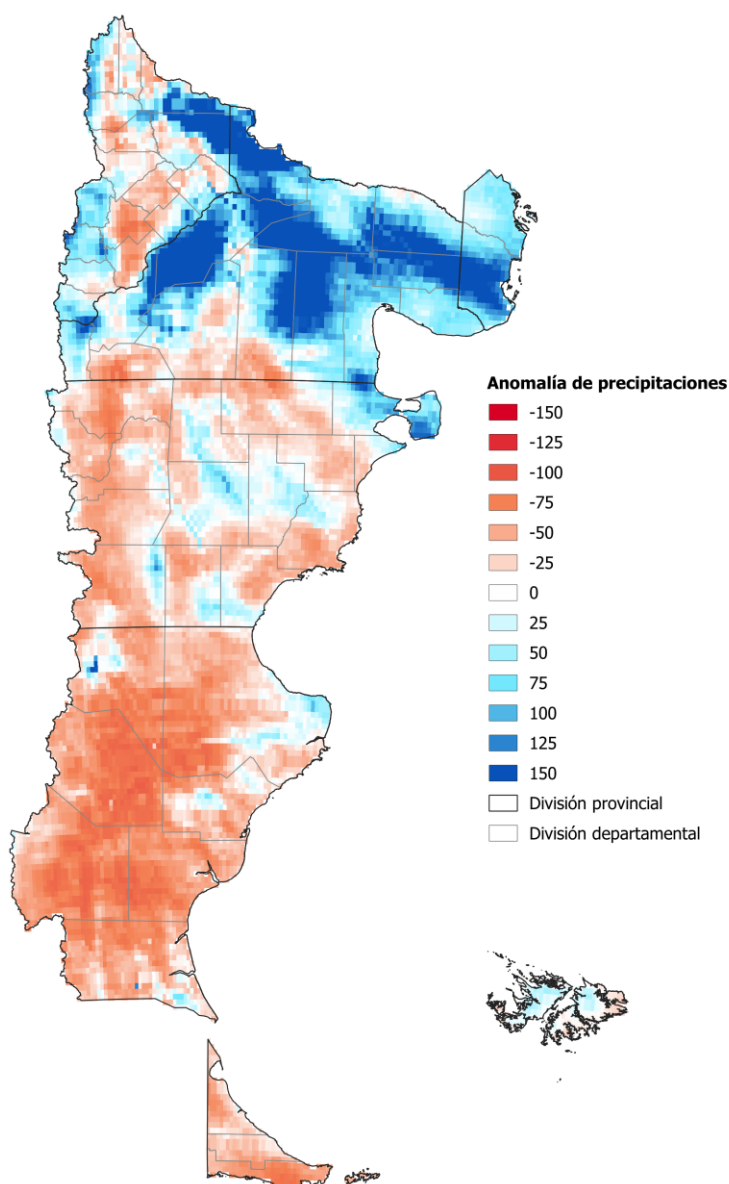
#### COMENTARIOS: Estado actual y tendencia.

- Se registran valores de producción por encima del promedio en gran parte de las provincias de Chubut (excepto el extremo Noroeste y sector Este), Santa Cruz (excepto la zona sur), el sur de Río Negro y en sectores dispersos de Neuquén. Este buen comienzo primaveral permitirá mejorar la condición de los animales.
- Se observa una tendencia negativa del pastizal en el noroeste y centro este de Chubut, noreste de Río Negro. Deberán considerarse medidas paliativas frente a esta situación poco propicia en una época crítica del ciclo productivo.
- Algunos sectores cordilleranos no pudieron evaluarse por presencia de nubes, hielo o nieve en superficie gran parte del mes. Se recomienda controlar la condición de los animales.

## ● MONITOREO METEOROLÓGICO

### ● Anomalía de la Precipitación Mensual

La anomalía de la precipitación, indica cuánto se desvía esta variable (en porcentaje del promedio), respecto a los valores históricos (período 2001-2023). *Información aportada por el grupo de gestión ambiental, en base a datos de CONAE.*



#### COMENTARIOS: Estado actual y tendencia

- Durante septiembre, la región evidenció anomalías negativas en las precipitaciones (déficits hídricos). Las precipitaciones más significativas se concentraron en el centro-norte y el este de Río Negro, junto con sectores puntuales del noreste de Chubut y áreas aisladas de la cordillera. A la pasada declaración de emergencia por sequía en la provincia de Neuquén se suma la reciente declaración en gran parte de la provincia de Río Negro (Decreto 760/2025, Boletín Oficial del 04/09/25).
- Para octubre, se prevé un régimen de precipitaciones con valores normales e inferiores a los promedios históricos. Los eventos más relevantes se concentrarían en la cordillera de Santa Cruz y en la isla de Tierra del Fuego. Se espera para la región una mayor probabilidad de temperaturas superiores a los promedios históricos para el mes.

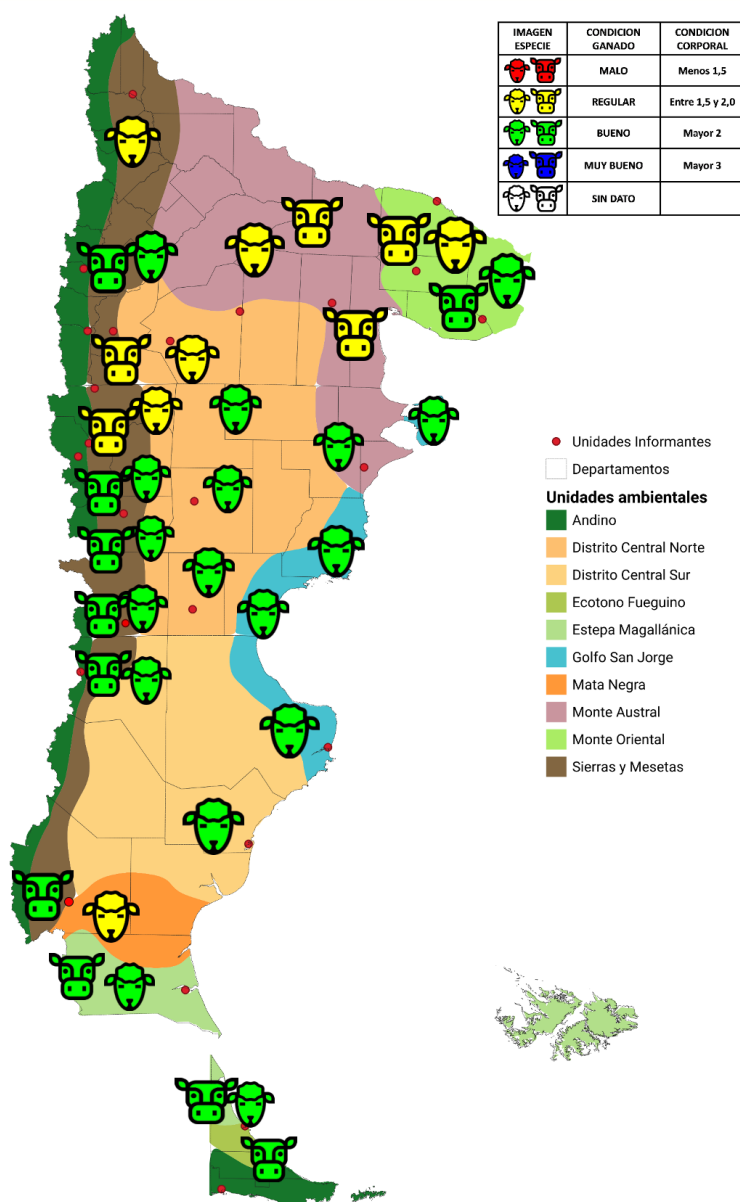


## ● MONITOREO DEL GANADO

### ● Condición Corporal del Ganado

Indica la variación del estado o condición de los ovinos y bovinos promedio, en una escala de cuatro grados, relevados en establecimientos modales para los distintos ambientes o distritos florísticos de la Patagonia.


*Información relevada desde Unidades de INTA.*



#### COMENTARIOS: Estado actual y tendencia

- Se mantienen la buena condición del ganado en la zona costera, al igual que gran parte de Chubut y norte de Santa Cruz.
- Neuquén y gran parte de Río Negro (zona oeste, monte oriental, monte austral y meseta central), continúan con ganado en estado regular o regular/mala en algunos establecimientos, principalmente en la especie bovina. Y atribuible principalmente al manejo realizado en la sequía. En el noroeste de Chubut y sur de Santa Cruz la condición se mantiene regular y variable (regular a buena) en los establecimientos relevados.
- La implementación de prácticas de manejo como ajustes en la carga, la suplementación y el manejo de los próximos destetes, entre otros, son determinantes en áreas con déficit hídrico (sequía).

# **GANADERÍA SOSTENIBLE**



## **EN PATAGONIA**

PROYECTO MACRO REGIONAL DE  
GANADERÍA SOSTENIBLE EN ZONAS  
ÁRIDAS Y SEMIÁRIDAS EN PATAGONIA



Centro Regional Patagonia Norte  
Centro Regional Patagonia Sur



Instituto Nacional de  
Tecnología Agropecuaria  
Argentina