

EL ESCENARIO ACTUAL DE LA LANA:

Mercado mundial y nacional, perspectivas y posibilidades

Wool: global and national markets, perspectives and possibilities

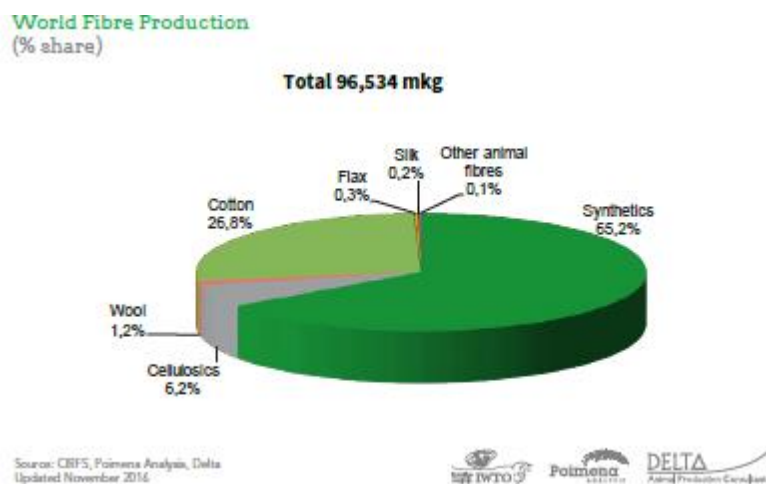
Elvira Mario Gonzalo Ing. Qco. MSc.

elvira.mario@inta.gov.ar Laboratorio de Lanass Rawson-EEA Chubut INTA Te. 280 - 4485162

Producción Mundial y Argentina

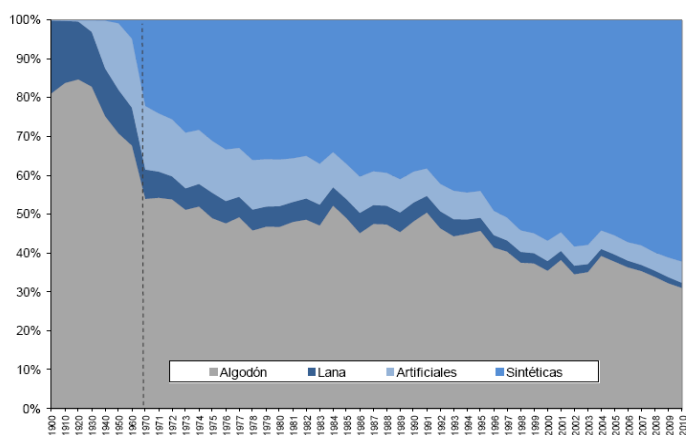
La lana en la actualidad solo ocupa el 1,2% en el conjunto de todas las fibras textiles en uso, una proporción muy baja y que progresivamente fue disminuyendo en los últimos años y no ha podido siquiera sostener y acompañar la demanda vinculada al crecimiento vegetativo de los sectores de alto poder adquisitivo de los países desarrollados, quienes representan a la casi totalidad de la demanda.

Grafico N° 1. Participación industrial de las distintas fibras textiles



Al inicio del siglo pasado (1900) en el uso textil solo existían las fibras naturales, algodón y lana, que se repartían la participación en 80% y 20% respectivamente. Luego fueron surgiendo fibras artificiales de polímeros naturales como el rayón y acetato entre otras y en la década del 70 comenzó a imponerse una fuerte sustitución de fibras naturales por sintéticas, derivadas del petróleo y estas tendencia se mantuvo hasta el presente donde las fibras naturales solo representan menos del 35% del total siendo la participación de la lana dentro de ellas sumamente escasa.

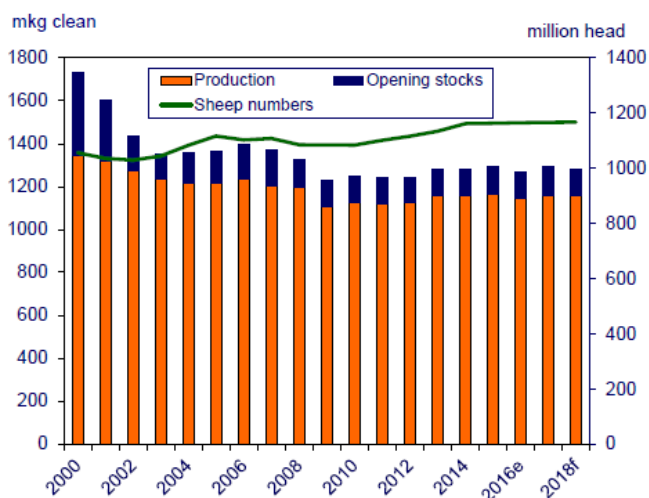
Gráfico N° 2. Participación porcentual de las fibras y su evolución temporal



Fuente: CIRFS.

En el escenario actual, la fibra de lana se defiende ocupando un espacio cada vez menos representativo, mutando para el caso de las lanas finas y superfinas de un "comodity" a un "especiality" fibra usada en prendas de vestir de alto valor comercial. Las lanas con diámetros medios compitiendo fuertemente con fibras de menor valor en el textil de interiores y revestimientos y las más gruesas ocupando un nicho de mercado conquistado y seguro como es la fabricación de alfombras de pura lana virgen que tienen claras ventajas cualitativas frente a sus competidoras.

La producción mundial de lana, ha tenido un leve incremento en la última zafra y la perspectivas a corto plazo es mantenerse en esos valores.



Producción 2016:
1,143,2 Mkg. Limpios

Producción 2017:
1.160,7 Mkg Limpios

Producción 2018:
1.159,0 Mkg Limpios

Fuente: Poimena Analysis, IWTO 2017

Cambios en la producción mundial de lanas

Producción total de lanas – en Mkg limpios.

mkg clean	2016	2017f	% change	2018f	% change
“Apparel” wool IWTO countries – shading shows 60% or greater of production is Merino					
Australia	260.2	276.9	+6.4%	267.3	-3.4%
South Africa	30.3	30.7	+1.6%	31.4	+2.0%
Argentina	26.4	26.4	0.0%	26.1	-1.3%
Uruguay	18.3	18.4	+0.7%	18.4	+0.0%
USA	6.9	6.9	-0.7%	6.8	-0.9%
“Interior textile” wool IWTO countries					
China	179.6	180.1	+0.3%	180.0	0.0%
New Zealand	108.6	103.1	-5.1%	103.5	+0.4%
India	32.5	33.3	+2.4%	34.0	+2.1%
UK	23.5	23.5	0.0%	23.8	+1.2%
Mongolia	19.0	20.6	+8.1%	22.7	+10.2%
Other countries	446.4	449.2	+0.6%	453.5	+1.0%
Global	1,143.2	1,160.7	+1.5%	1,159.0	-0.1%

Source: IWTO national committee reports, FAO and Poimena Analysis
 Note: 2016 = 2015/16 for Australia, NZ, Uruguay, Argentina, South Africa. Updated: 11th April 2017

La Argentina se coloca en el tercer lugar como proveedor de lanas para indumentaria, por su producción de lanas finas, más del 60% de lana Merino, considerado hoy como una ventaja competitiva frente a otros países productores de lanas. Patagonia en particular tiene otras ventajas asociadas como el estatus sanitario de sus majadas, la cría en ambientes naturales, la pureza racial de sus majadas, su cultura y experiencia en la producción ovina y su adaptación productiva a nuevas demandas de los consumidores de productos con lana, tales como: la lana orgánica, sustentabilidad medio ambiental y el bienestar animal.

Nuestro consumo, existencias y exportaciones no han tenido un incremento importante en las últimas zafras.

Resumen Estadístico de fin de Zafra 2015/16

Existencias y consumo (sucio) / Stocks and consumption

- Producción 42.700 toneladas
- Consumo local 2.000 toneladas
- Remanente (sucio) 29.527 toneladas

Exportaciones / Exports

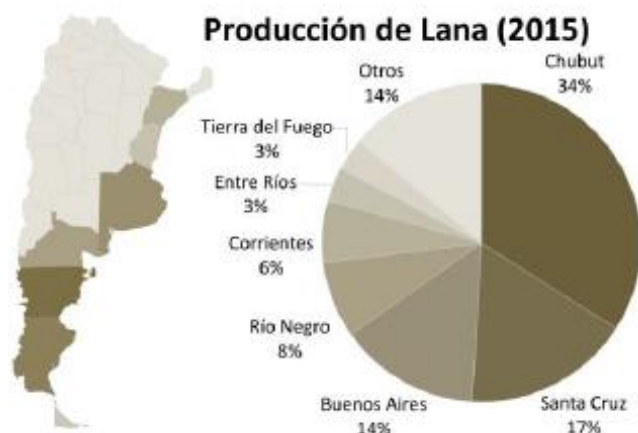
- Sucio 40.610 toneladas
- Limpia 23.404 toneladas
- Lana sucia 35%
- Lana lavada 6%
- Peinada, hilados y subproductos 59%
- Ingreso de divisas u\$s 210.249.686

Fuente: FLA

Los destinos finales más importantes de las exportaciones fueron el 25,3 % China, 23,3% Alemania, 8,7% Italia, Rep. Checa 7,8% con un composición de: 34,7% en estado sucio, 5,5% de lana lavada, 52,5% de lanas peinadas y 7,3% de subproductos.

Patagonia: Producción, industrialización y exportación de lana

El impacto de la producción de lana en la economía regional de la Patagonia es muy fuerte, más del 60% de la lana que se produce localmente es patagónica, es la de mayor valor y calidad del mercado y además en Trelew, Pcia. del Chubut se ha establecido el parque industrial lanero con posibilidad de procesar el 100% de la lana argentina y que en términos de magnitud es uno de los clúster de empresas del rubro más importantes del mundo fuera de China.



Fuente: Elaboración propia con base Ministerio de Agroindustria y SENASA

La cadena de la lana tiene una importancia muy significativa en la matriz económica y productiva regional de la Patagonia, motoriza a la gran mayoría de los pueblos del interior y sostiene un número importante de empleos directos e indirectos.

Impacto de la cadena de la Lana

PRODUCCIÓN	RUBRO	% del Total	CANTIDAD	unidades	EMPLEOS	
					DIRECTOS	TOTALES
	LANA	62	28.300.000	Kgs. sucios		
	PRODUCTORES	13	10.800		14.500	25.000
INDUSTRIA Y COMERCIO	PEINADURIAS	90	5		560	1200
	BARRACAS		8		105	230
	LANA PEINADA	95	14.500.000	Kg. limpios		
EXPORTACION		72	Chubut 63% Santa Cruz 5% Rio Negro 3%		25	65
				TOTALES	15.190	26.495

Fuente: Propia

Las Políticas Públicas vigentes en la Argentina

Existen una serie de políticas que con vigencia sostenida superior a 15 años vienen acompañando al sector ovino, con un significativo impacto en el desarrollo y mejoras cualitativas.

Estas políticas permanentes son las siguientes:

LEY OVINA 24422. Para la recuperación de la ganadería ovina (producción primaria). Desde 2001 Fondo FRAO. En 2011 se actualizó el fondo (Ley 26680) a 80 millones por año +recuperos

PROLANA. Programa para el mejoramiento de la calidad de la lana (Res. 1139/94). Proceso de esquila y clasificación en origen. Sistema de Información de precios y mercados (SIPyM).

PROVINO. Servicio argentino de información y evaluación genética de ovinos. Convenio INTA/ Criadores de razas ovinas. Evaluación genética de reproductores.

Política Comercial Actual: A partir del 1 de enero del 2016 se sucedieron una serie de cambios en Derechos, reembolsos y reintegros que afectaron esencialmente a las exportaciones de productos lana y por ende al precio obtenido por el productor en la venta de su lote de lana. Concretamente se produjeron las siguientes modificaciones:

- Eliminación de los derechos de exportación (Decretos N° 361/2016 y N° 133/2015). Lanas con alícuota 0% en todos sus grados de elaboración.
- Derogación de reembolsos a las exportaciones por puertos patagónicos. Derogación decreto 2229/2015 (Decreto 1199/2016). No confiere derecho alguno por el uso de los puertos patagónicos (Pto Madryn 8%)
- Modificación del decreto 509/2007. Alícuotas de reintegros a las exportaciones por tipo de producto y valor agregado (frutas, pesca y lanas) Decreto N° 1207/2016.

Cuadro de Evolución de Derechos, Reembolsos y Reintegros a la lana.

ITEM	2015			Enero 2016			A partir de Diciembre 2016		
	RE	DE	RP	RE	DE	RP	RE	DE	RP
Lana Sucia (%)	1.6	10	0	1.6	0	8	5.4	0	0
Lana Lavada (%)	2.5	5	0	2.5	0	8	6.3	0	0
Lana Peinada (%)	3.4	5	0	3.4	0	8	10.4	0	0

RE: Reintegro por exportación de producto lana (+)

DE: Gravamen por derecho de exportación (-)

RP: Reembolso por uso de puerto patagónico (+)

A partir de diciembre del 2016 las exportaciones obtienen un reintegro estatal indicado como un porcentual del valor FOB, dependiendo de su agregado de valor y que equilibra los costos financieros y riesgos entre exportadores de lanas sucias e industriales.

Mercado, Precios y Consumidores

En el análisis del mercado se requiere más allá de la oferta mundial de lana y la participación de la Argentina en ella, el estudio en particular del comportamiento de la cadena de agregado de valor, el nivel de desarrollo de las economías en los países consumidores y la valorización del precio de la lana frente a las fibras competidoras principalmente.

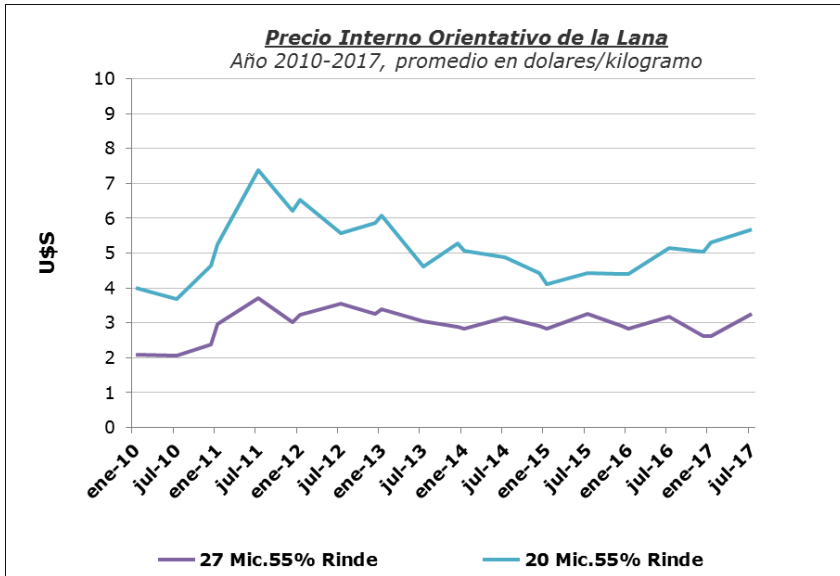
En el último año y las perspectivas para el año 2018, la economía mundial en especial de los países centrales tiene un leve crecimiento, hay un mejor nivel de consumo en USA, Europa y Japón, buenas condiciones en los países procesadores y los stocks en cada uno de los eslabones de la cadena industrial están bajo control, en general todas estas condiciones auguran un mantenimiento de los precios de lana, valores que sin duda son buenos en comparación con su evolución histórica.

La alta relación de la lana merino frente al algodón y al poliéster se visualiza como la amenaza más fuerte en el sostenimiento de precios, debido a posibles sustituciones de la lana por otras fibras más baratas en los hilados y confecciones de prendas.

Mercado Interno

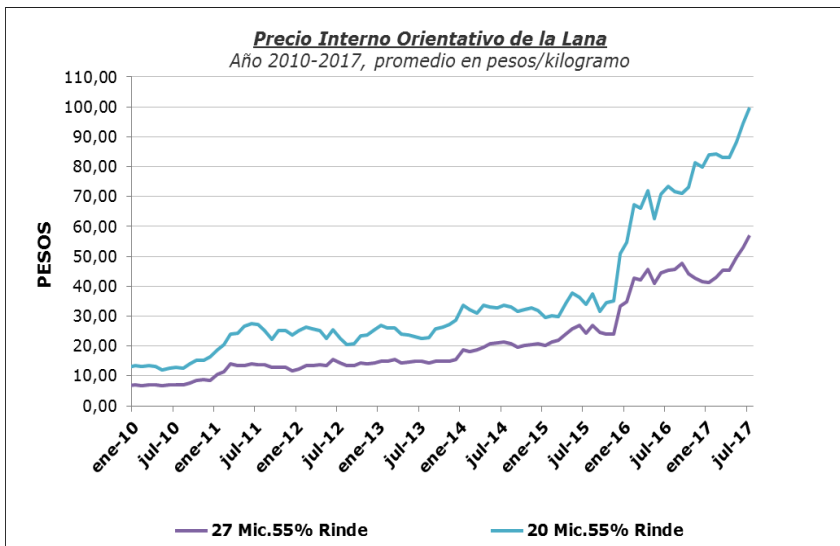
En Argentina junto al inicio del programa para el mejoramiento de la calidad de lana PROLANA surgió la necesidad de establecer un precio orientativo de referencia para cada uno de los tipos de lana ofrecidos, de esta manera se generó el Sistema de información de precios y mercados denominado SIPyM. Esta información es actualizada día a día y publica los valores de referencia para todas las lanas producidas en el país. (www.prolana.gob.ar). Los valores publicados son muy precisos en comparación con las ventas reales de toda la primera venta de lana local.

En la actualidad, la evolución de los precios de venta al barrer en dólares americanos para dos finuras típicas de la producción argentina es muy favorable, tal como lo muestra el siguiente cuadro. Existe una tendencia alcista para las lanas finas y medias en los dos últimos años.



Fuente: Propia y SIPyM

La evolución de los precios al barrer en la lana local según la moneda local muestra que se ha producido un incremento mucho más significativo en los dos últimos años, producto de la mejora internacional de los precios y la diferencia cambiaria entre el peso y el dólar.



Fuente: Propia y SIPyM

Los consumidores de productos de lana en el mundo son sectores de alto poder adquisitivo a nivel mundial (sector ABC1) de los países centrales o desarrollados. Sociedades también identificadas culturalmente con la lana y productos de lana, como Alemania, Inglaterra, Italia, Francia y China entre otras.

Son consumidores que buscan y mantienen su diferenciación social a través del consumo de artículos de lujo. Es una demanda potencial muy alta sustentada por el crecimiento económico de sus países, como lo es China y que a la vez se potencia por escasez de la oferta.

Los gustos y preferencias de estos consumidores más allá de asegurarse una prenda de vestir con máxima calidad de confección y diseño, demandan también nuevos atributos que no dependen solo de la calidad intrínseca de la fibra o de la confección sino que, son "atributos sensoriales" tales como:

Lanas producidas con cuidado con el medio ambiente (Salud ambiental)

Lanas producidas con cuidado y bienestar animal (Lana Orgánica, Salud animal)

Lanas producidas con comercio y condiciones laborales justas. (Responsabilidad Social Empresaria)

El Desafío

El escenario próximo y futuro representa un espacio de desafío y oportunidad para nuestra producción lanera. Las variables macroeconómicas indican reglas de juego estables y políticas públicas favorables y vigentes.

El desafío es poder diseñar y asegurar hacia el mediano plazo una política sectorial e integral permanente, con una producción que incluya estos nuevos atributos requeridos por el consumidor final, promoviendo el agregado de valor doméstico con el aprovechamiento de todos los productos secundarios, analizando y mejorando los costos asociados a la logística, promoviendo e impulsando el desarrollo de prácticas comerciales asociativas y explorando nuevos nichos de mercados y consolidando la provisión y satisfacción hacia las demandas de mercados emergentes.

Bibliografía

- Calidad de lanas en las provincias argentinas durante 1995-2005 (Elvira, et al, 2005)
- Mediciones Objetivas: Su importancia en la Comercialización e Industrialización (Elvira, M, 2004)
- Esquila Desmaneada Secuencial EDS (La Torraca, et al, 2003)
- Proyecto Nacional PNPA 1126034 "Producción y Calidad de fibras animales" (INTA, 2013)
- Lanas Merino Patagónicas: Presente y Futuro (Elvira, M, 2011)
- Animal Fibers in Argentina: Production and Research" 6to Simposio de Camélidos Americanos, Nantes Francia. (Mueller,et al, 2013)
- World demand and supply 2014 presentation final IWTO (Wilcox, 2014)
- World cotton situation 2014 (Katoen Cotton, 2014)
- Programa Nacional Fibras Animales INTA Documento base (Mueller,J, 2011)
- Estadísticos Laneros Federación Lanera Argentina (FLA, 2013, 2014, 2015)
- China wool textile industry (China Wool Textile Association, 2013)
- Wool demand and supply 2017, Chris Wilcox (IWTO Conference 2017)
- The future of the wool consumers, Rob Langtry (IWTO Conference 2016)
- SGS Agri Technical Publication (IWTO Conference 2016)