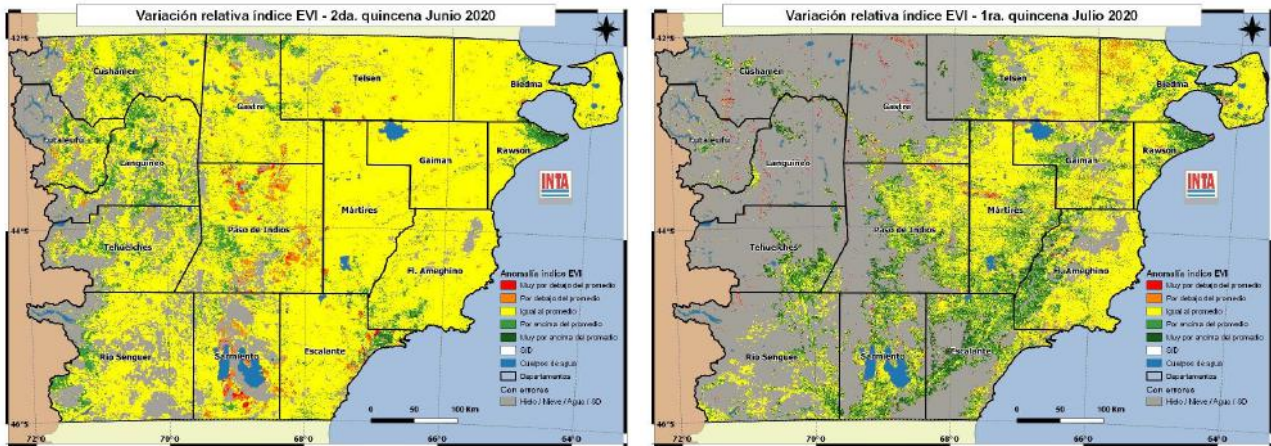
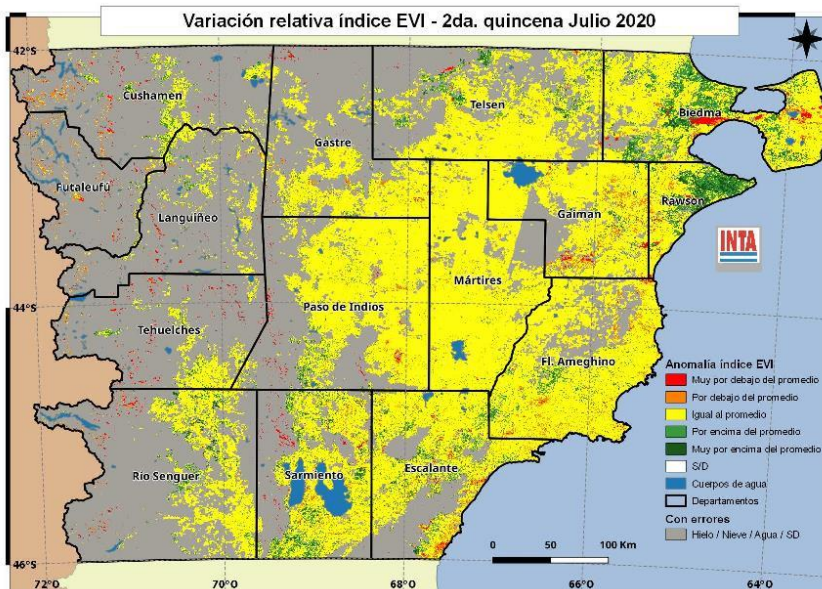


MONITOREO SATELITAL DEL ESTADO DE LA VEGETACIÓN DE LA PROVINCIA DEL CHUBUT *Agosto de 2020*

El informe se realiza a partir del monitoreo y análisis de la variación relativa del índice de vegetación EVI extraído de imágenes satelitales MODIS. El EVI es un estimador de la productividad del pastizal. Se presenta la variación de la 2ª quincena de junio y las 1ª y 2ª quincenas de julio de 2020, respecto a la serie histórica 2000-2019. Las imágenes presentan gran cobertura de nubes, nieve y errores en gran parte de la superficie provincial debido a las situaciones climáticas imperantes en el mes.



Sectores en las imágenes que impiden evaluar la vegetación. Gran parte de la superficie provincial presentó durante el mes de julio gran cobertura de nieve o nubes que impidieron evaluar la vegetación a través de las imágenes satelitales. Además algunos sectores de las imágenes presentaron errores debido a las condiciones ambientales.



Área con valores normales. Del área que se pudo evaluar, la mayor parte de los pastizales presentan valores de producción cercanos al promedio (tonos amarillos). Es importante en estos sitios mantener cargas ajustadas a la oferta forrajera y controlar la condición corporal de los animales para evitar que decaigan en esta época crítica.

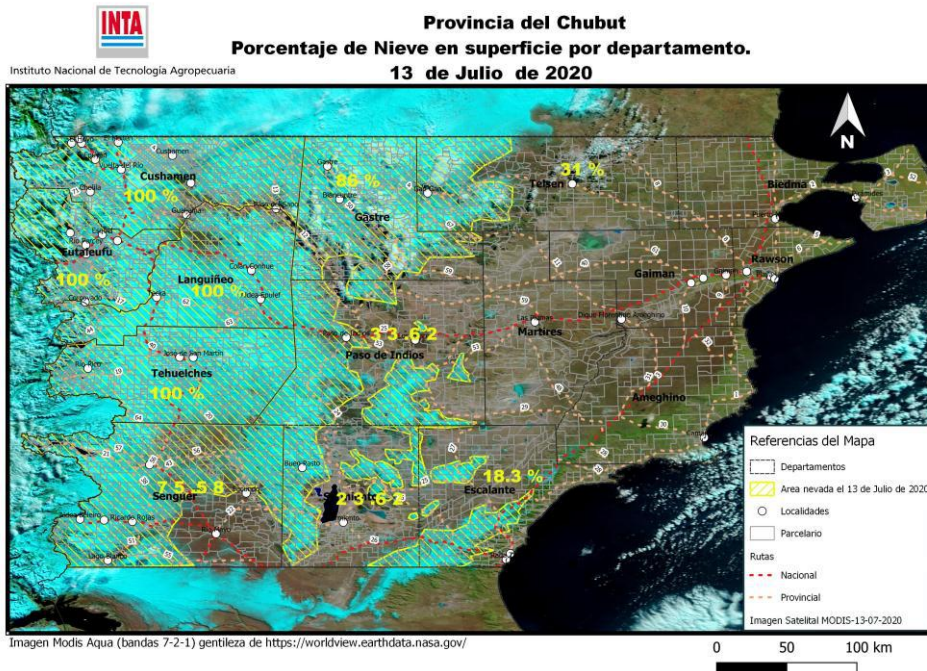
Área con baja producción del pastizal. Áreas de pastizales dispersas presentan déficits de producción (tonos rojos y naranja). Debe controlarse el estado de la hacienda y pensar estrategias de suplementación para evitar pérdidas de animales, en especial ovejas.

Área con mejoría en la producción del pastizal. Del área que se pudo realizar la evaluación de pastizales se observa que el sector NE de la provincia presenta valores de producción mayores al promedio (tonos verdes). A pesar de ser una época de baja producción forrajera, la recuperación de los pastizales en esta época del año permitirá a las ovejas en gestación mantener el estado corporal hasta la parición.

AGOSTO 2020

¡Situación actualizada de nevadas y recomendaciones para el manejo de la hacienda!

SR. PRODUCTOR:



Las precipitaciones de nieve ocurridas en las últimas semanas, junto a bajas temperaturas, han ocasionado grandes perjuicios a la producción ovina patagónica, con importantes pérdidas por mortandad de hacienda. En la imagen satelital pueden observarse los departamentos provinciales de la zona oeste con el mayor porcentaje de cobertura de nieve en superficie. Esto provocó la muerte de animales por hipotermia e inanición al estar cubiertos por la nieve. Ante la ocurrencia de eventos climáticos de estas características, las recomendaciones de alimentación son las siguientes:

1. En aquellos campos donde se aproxima la esquila pre parto, es conveniente chequear pronósticos y posibles alertas meteorológicas en los días de esquila, para evitar exponer animales recién esquilados a las bajas temperaturas o precipitaciones. La esquila a tijera o el uso de peines de nieve son prácticas beneficiosas en esquila, que protegen los animales y reducen las pérdidas calóricas.
2. Es importante anticiparse a los sucesos climáticos teniendo una reserva de forraje (fardos, pellets, rollos), concentrados energéticos y alimentos balanceados. Comprando anticipadamente puede lograr mejores precios. En caso de no ser necesario su uso en la emergencia climática, pueden destinarse el forraje a la suplementación de animales en etapas claves (preparto, lactancia o servicio) o al engorde de alguna categoría rentable (ovejas refugio o corderos flacos)
3. En caso de nevadas intensas con acumulación de nieve en superficie, será necesario recorrer la zona a caballo, con tropilla si es posible para abrir el camino, tratando de encontrar el piño lo antes posible.

4. Manejo de la alimentación:

- a. La alimentación de supervivencia será haciendo uso de heno (pastura, alfalfa), pellets (alfalfa puros, o mezclados con maíz partido al 15%) y/o balanceados comerciales.
- b. Un componente importante del alimento henificado es la fibra, que le permite al rumen su funcionamiento normal, asimilar nutrientes y generar temperatura corporal.
- c. La cantidad recomendada de heno por animal por día será de 400 a 700 gramos (dependiendo de la categoría, raza y tipo de animal). Este forraje permitirá mantener en funcionamiento el rumen, hasta que la desaparición de la nieve permita regresar al pastoreo.
- d. En ovejas preñadas y más aún en ovejas con gestaciones múltiples y con altos requerimientos, se recomienda además del aporte de heno, el uso de granos de avena, cebada o maíz, para poder cubrir la gran demanda de energía, no solo para mantener la temperatura corporal sino también la gestación múltiple.
- e. En caso de utilizar balanceados comerciales o concentrados energéticos como granos de avena y cebada se estima que unos 200 a 250 gramos podrían resultar una ración de suplementación en campos no totalmente cubiertos por nieve.
- f. No está de más recordar el acostumbramiento a los concentrados (cereales, alimentos balanceados), comenzando con 50gr por animal/día, duplicando la cantidad cada 3 días hasta alcanzar la cantidad deseada.

Para información más detallada o complementaria consultar en el **Sistema de Información Patagonia Sur (SIPAS)** <http://sipas.inta.gob.ar/> o el *sitio web* de nuestra Estación Experimental agropecuaria <https://inta.gob.ar/Chubut>

CENTRO REGIONAL PATAGONIA SUR
EEA CHUBUT