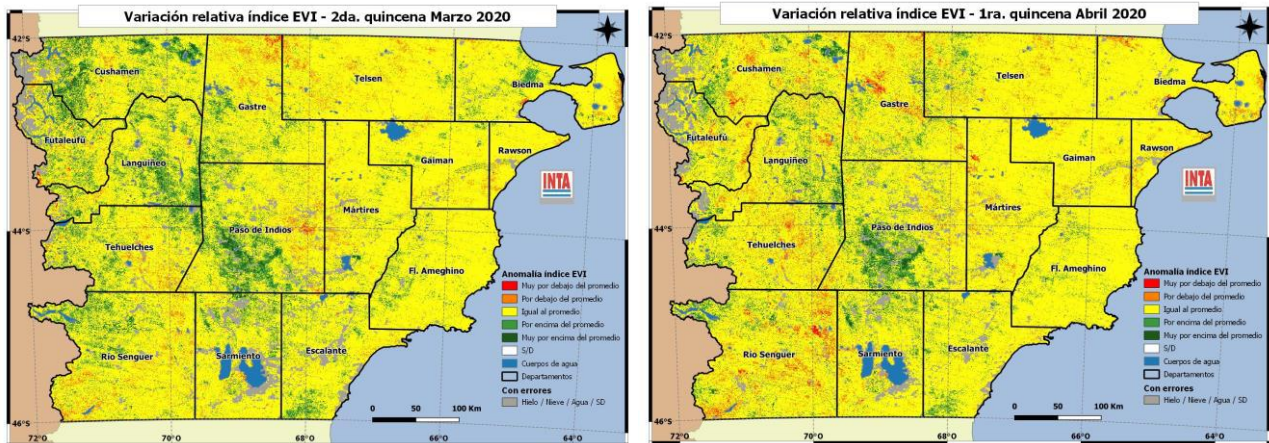
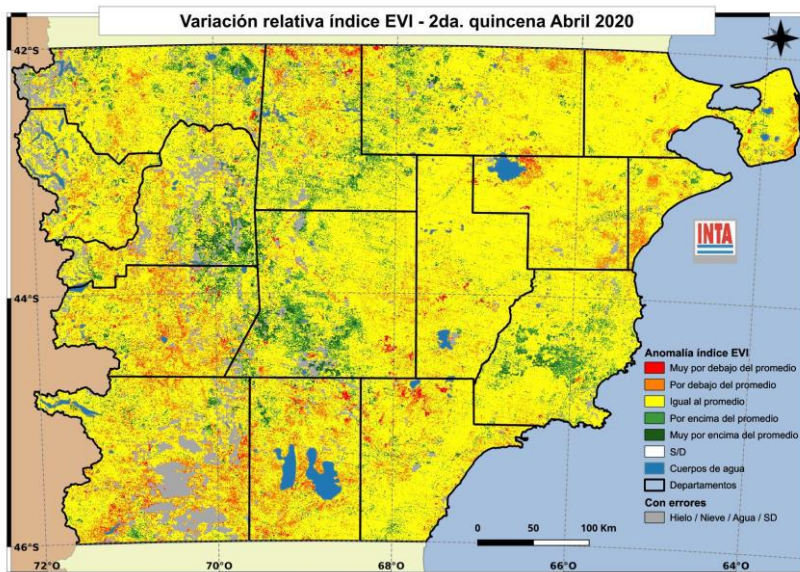


## MONITOREO SATELITAL DEL ESTADO DE LA VEGETACIÓN DE LA PROVINCIA DEL CHUBUT *Mayo de 2020*

El informe se realiza a partir del monitoreo y análisis de la variación relativa del índice de vegetación EVI extraído de imágenes satelitales MODIS. El EVI es un estimador de la productividad del pastizal. Se presenta la variación de la 2ª quincena de marzo de 2020 y las 1ª y 2ª quincenas de abril de 2020, respecto a la serie histórica 2000-2019. Las imágenes presentan cobertura de nubes, nieve y errores en la zona cordillerana y departamentos del oeste de la provincia.



**Área con mejoría en la producción del pastizal.** Se reduce el área con valores de producción forrajera mayores a la media (tonos verdes), especialmente en el noroeste y sur de la provincia. Asimismo, se mantienen en sectores del centro y norte provincial, y en el Dto. F. Ameghino. La recuperación forrajera en esas zonas a pesar de la entrada en el invierno permitirá a las ovejas servidas afrontar este período con buenas reservas corporales, teniendo en cuenta para ello la capacidad de carga de los cuadros.



**Área con valores normales.** Se registró un aumento del área con valores cercanos al promedio histórico de producción del pastizal (tonos amarillos) tanto en el este como en el centro provincial. Es necesario mantener cargas ajustadas a la oferta forrajera, especialmente en cuadros de madres para que mantengan o mejoren la condición corporal de cara al próximo invierno.

**Sectores con errores en las imágenes o nubes que impide evaluar la vegetación.**

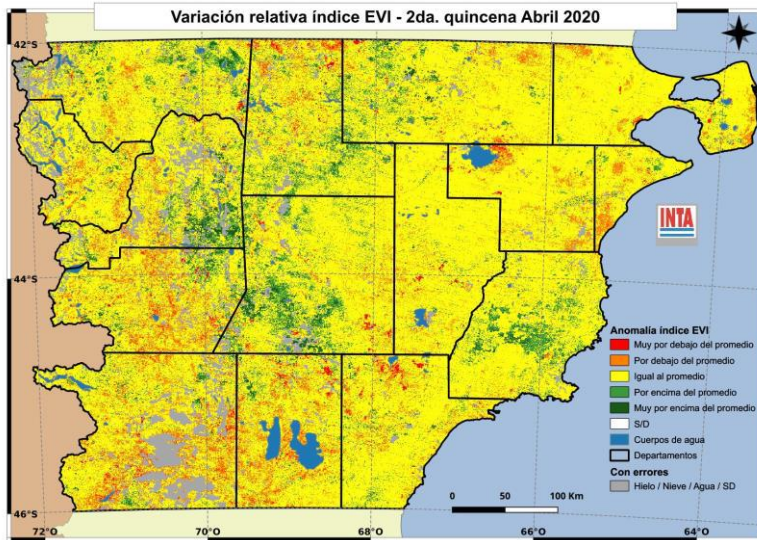
**Área con baja producción del pastizal.** Se registró un incremento de sectores que presentan déficits de producción del pastizal (tonos rojos y naranjas), especialmente en los departamentos del oeste y sur de la provincia. Se recomienda controlar el estado de la hacienda para evitar complicaciones en esta temporada, ya que no deben esperarse mejoras en el estado del pastizal hasta la próxima primavera.



Mayo 2020

## RECOMENDACIONES PARA LA GANADERÍA OVINA EXTENSIVA EN LA PROVINCIA DEL CHUBUT

SR. PRODUCTOR:



El monitoreo realizado con imágenes satelitales muestra la **mayor parte** del territorio provincial con valores de producción del pastizal cercanos al **promedio** histórico. Encontramos pequeñas áreas de **mayor producción**, respecto al promedio histórico, que se concentran en la zona centro-noroeste y buena parte del departamento Ameghino. Áreas dispersas con **menor producción** respecto al promedio se observan distribuidas en toda la superficie provincial. Si bien pueden esperarse precipitaciones en el ciclo otoño – invernal que se inicia, las **bajas temperaturas** propias de la época hacen **poco probable** un **incremento** de la **producción de especies perennes** del pastizal **hasta la próxima primavera**. Con algunas diferencias entre regiones, continúan los **servicios** en buena parte de la

provincia. Para lograr un buen manejo de la majada y del pastizal en las circunstancias actuales, tenga en cuenta algunas recomendaciones:

1. Los **servicios** en nuestras condiciones debieran durar entre **50 y 60 días**, de esta manera lograremos **concentrar las pariciones** en la época de inicio de crecimiento del pastizal (primavera), y evitaremos tener una amplia cola de parición que complicaría el manejo de esos animales el próximo destete.
2. Al momento de **encarnerar**, el porcentaje de machos **recomendado** es de **3 a 5%**, dependiendo de la **edad, relieve** del cuadro y **extensión** del mismo. Carneros jóvenes servirán menor cantidad de ovejas que carneros adultos. En cuadros que contengan borregas de primer servicio es conveniente utilizar carneros experimentados (más de 2 dientes).
3. Realice los **repuntes periódicos** para favorecer el encuentro de machos y hembras en celo. Hágalo de forma tranquila y en lo posible sin perros.

### Finalizados los servicios:

4. Determine la **condición corporal** a las ovejas para conocer su **estado nutricional**.
5. Evalúe la **suplementación** de alguna categoría o cuadro si fuera necesario. Recuerde realizar el **acostumbramiento gradual**, principalmente si alimenta con **concentrados energéticos**. Comience con 50gr/animal/día y duplique la cantidad cada 3 días hasta alcanzar la cantidad deseada.
6. Prevea con tiempo el **aprovisionamiento** de **forraje y concentrados**, esto le permitirá comparar y conseguir mejores precios.
7. Evalúe la posibilidad de realizar **detección de preñez** por ecografía o mediante detectores de preñez por ultrasonido, (luego de 60 días de concluidos los servicios) o bien revisando ubres si hace esquila preparto. Esta información le posibilitará organizar un **manejo diferencial** agrupándolas por su estado nutricional y separando ovejas vacías y preñadas.
8. Las madres que transcurren los **últimos 45 días** de preñez necesitan el **doble de pasto** que una oveja vacía o capón, **planifique** con tiempo la **provisión de alimento** (fardos, balanceados, granos) ante posibles eventualidades o situaciones climáticas desfavorables.
9. Tenga presente que unos 50 a 60 días de **finalizado** el **servicio** es el momento adecuado para la realización de un plan de **saneamiento** de aquellas majadas en las cuales se hallan detectado carneros positivos a **Brucelosis Ovina**. Consulte con un profesional veterinario para iniciar un adecuado plan de **erradicación** de esta enfermedad.

**Recuerde que las decisiones tomadas en el momento del servicio condicionarán el calendario de actividades del año (esquila/s, destetes, etc.)**

Para información más detallada o complementaria consultar en el **Sistema de Información Patagonia Sur (SIPAS)** <http://sipas.inta.gob.ar/> o el **sitio web** de nuestra Estación Experimental agropecuaria <https://inta.gob.ar/Chubut>