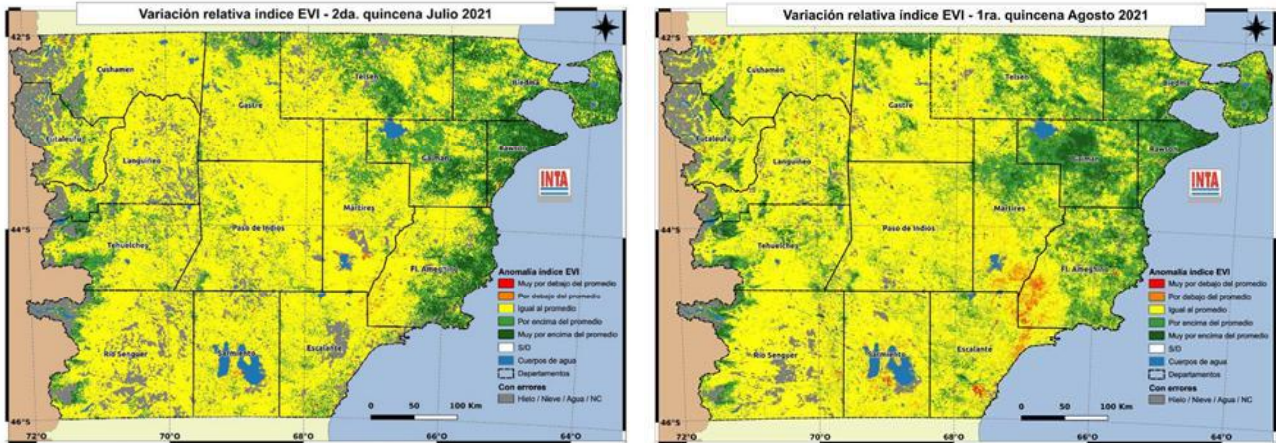
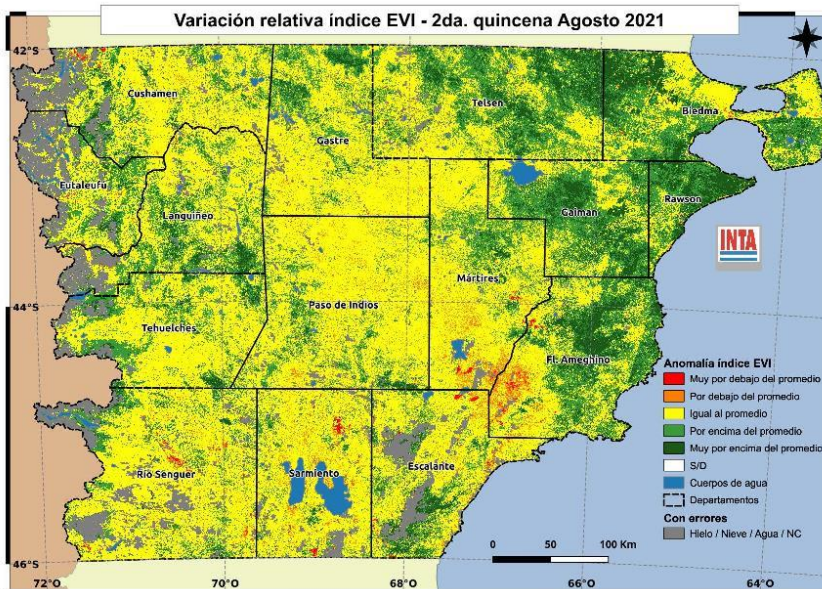


## MONITOREO SATELITAL DEL ESTADO DE LA VEGETACIÓN DE LA PROVINCIA DEL CHUBUT *Setiembre de 2021*

El informe se realiza a partir del monitoreo y análisis de la variación relativa del índice de vegetación EVI extraído de imágenes satelitales MODIS. El EVI es un estimador de la productividad del pastizal. Se presenta la variación de la 2ª quincena de julio y las 1ª y 2ª quincenas de Agosto de 2021, respecto a la serie histórica 2000-2020.



**Área con mejoría en la producción del pastizal.** Gran parte de la provincia, principalmente el NE y zona de la costa y algunos sectores de la cordillera, presentan pastizales con valores de producción mayores al promedio (tonos verdes). Esta mayor producción favorece la recuperación de los pastizales. El uso apropiado permitirá mejorar la capacidad forrajera de los pastizales y la condición corporal de los animales.



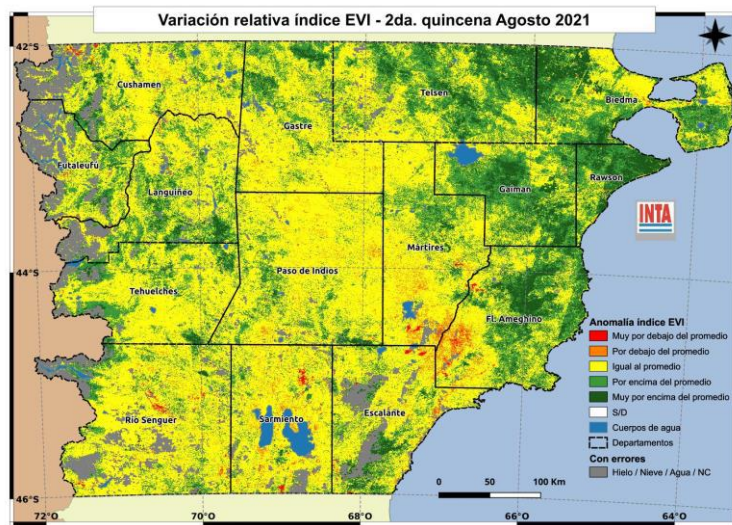
**Sectores en las imágenes que impiden evaluar la vegetación.** Por cobertura de nieve o nubes algunos sectores no pueden ser evaluados

**Área con baja producción del pastizal.** Son escasas las áreas de pastizales que presentan menor producción (tonos rojos y naranja), en la provincia. En estos sitios se debe controlar el estado de los animales y tener previsto forraje para eventuales suplementaciones.

**Área con valores normales.** La producción de los pastizales es cercana al promedio (tonos amarillos) en gran parte del territorio de la provincia. Es importante mantener cargas ajustadas a la oferta forrajera para evitar un uso excesivo del pastizal que impida una buena reacción del recurso forrajero en la próxima primavera. De esta forma, se lograría mantener la condición corporal de los animales en esta época crítica.

Septiembre 2021

## RECOMENDACIONES PARA LA GANADERÍA OVINA EXTENSIVA EN LA PROVINCIA DEL CHUBUT SR. PRODUCTOR:



El monitoreo realizado con imágenes satelitales muestra un **incremento** del área con valores de **producción del pastizal** superiores al **promedio** histórico (tonos verdes), como consecuencia de las precipitaciones caídas en las últimas semanas, y las temperaturas en aumento en esta época del año, que han permitido el rebrote de las especies anuales. Esto ha permitido mejorar sensiblemente la **calidad y cantidad** de pasto, sin embargo, es importante continuar monitoreando el estado corporal de los animales, principalmente el de las ovejas gestantes, para que lleguen al parto en buenas condiciones. Continuamos en la época invernal, con bajas temperaturas, heladas matutinas y con probabilidad de **nevadas**. Con algunas diferencias entre regiones, continúan las **esquilas preparto** en gran parte del territorio provincial, y comienzan las pariciones en la zona costera y península Valdés.

Para lograr un buen manejo de la majada y del pastizal en las circunstancias actuales, tenga en cuenta algunas recomendaciones:

1. Prepárese para la **esquila** ajustando los detalles relacionados con fechas, **condiciones climáticas**, infraestructura, personal y manejo interno del establecimiento, acorde al Programa **PROLANA**. Ello le permitirá cosechar y acondicionar mejor su lana y contar con un buen producto al momento de la venta. Tenga presente que las comparsas deberán respetar las **buenas prácticas** durante la esquila, ante la situación sanitaria que nos afecta a todos, el COVID-19. <https://bit.ly/2Co5D8a>
2. Durante la esquila preparto, realice los **arreos** de las ovejas en **forma tranquila** y evite que los animales permanezcan encerrados por más de 8 horas sin agua y comida. Recuerde que la incorporación de toda práctica relacionada al **Bienestar Animal** repercutirá en la valoración de su producción.
3. Si no pudo vacunar antes de la esquila preparto, la **vacunación** contra enfermedades **clostridiales** en ovejas, 15 a 30 días previo al parto, evitará pérdidas por **enterotoxemia, mancha**, etc., ya que inmunizan a la madre y a su cría a través del calostro (primera leche).
4. Recuerde que en la esquila conviene realizar **control de ectoparásitos** como **melófago** (falsa garrapata) y **piojos** mediante tratamientos inyectables, pour on o aspersiones con productos habilitados por el Senasa.
5. Boquee la hacienda e identifique las **ovejas vacías** (revisando ubres, a través de ecografía o de ultrasonido). **Alivie** los cuadros de madres enviando las ovejas vacías con los capones. Evalúe **refugar** ovejas vacías y con dentadura gastada lo antes posible.
6. Utilice la escala de **condición corporal** como herramienta para conocer el **estado nutricional** de su majada, es de bajo costo y brinda información valiosa para tomar decisiones de manejo, como la **suplementación** de animales en mal estado (flacos).
7. Las ovejas preñadas en el **último mes y medio** previo al parto, **duplican** sus **necesidades nutricionales** respecto a una oveja vacía o un capón. De ser necesario suplementarlas en esa época, planifique con tiempo la provisión y distribución del alimento a suministrar.
8. Durante las pariciones **recorra** seguido los cuadros de ovejas madres ya que podrá detectar problemas en la majada y reducirá el efecto de los **predadores**.

**Buenas prácticas de bienestar animal:** <https://bit.ly/3fxzdzq2>

Para información más detallada o complementaria consultar en el **Sistema de Información Patagonia Sur (SIPAS)** <http://sipas.inta.gob.ar/> o el *sitio web* de nuestra Estación Experimental agropecuaria <https://inta.gob.ar/Chubut>